



مدرسة البيان ثنائية اللغة | المرحلة الابتدائية
دليل التعلم الإلكتروني | العام الدراسي ٢٠٢٠/٢٠٢١





رسالة مدرسة البيان

مدرسة البيان ثنائية اللغة هي مجتمع تعليمي باللغتين العربية والإنجليزية، تنشئ طلاباً متعاطفين، مجددين، رواداً للتغيير المستدام والتقدم في دولة الكويت والمحيط العالمي.

أخلاقيات مجتمع مدرسة البيان

يتحمّل أعضاء مجتمع البيان مسؤولية أنفسهم، ويعملون بصدق، ويعاملون أنفسهم وغيرهم باحترام، فهم قدوة باتباع السلوكيات التي يتوقعون من الآخرين اتباعها.

يؤمن أعضاء مجتمع البيان بما يلي:

- . أنا مسؤول عن نفسي.
- . أختار العمل بصدق.
- . أعامل نفسي وغيري باحترام.
- . أكون قدوة باتباع السلوكيات التي أتوقع من غيري اتباعها.
- . كلنا جزء من مجتمع واحد.

التحول إلى التعلّم الإلكتروني للعام الدراسي ٢٠٢١-٢٠٢٠

كما تعلمون، فإنّ وزارة التربية قد أوعزت إلى المدارس الخاصة باعتماد التعليم عن بعد في الفترة اللاحقة التي يمكن أن تمتد إلى نهاية الفصل الأول من العام الدراسي ٢٠٢٠-٢٠٢١. ومن أجل دعم احتياجات أولياء الأمور بشكل مناسب، قمنا بتحديث برنامجنا ليشمل فترتين للتعلّم الإلكتروني.

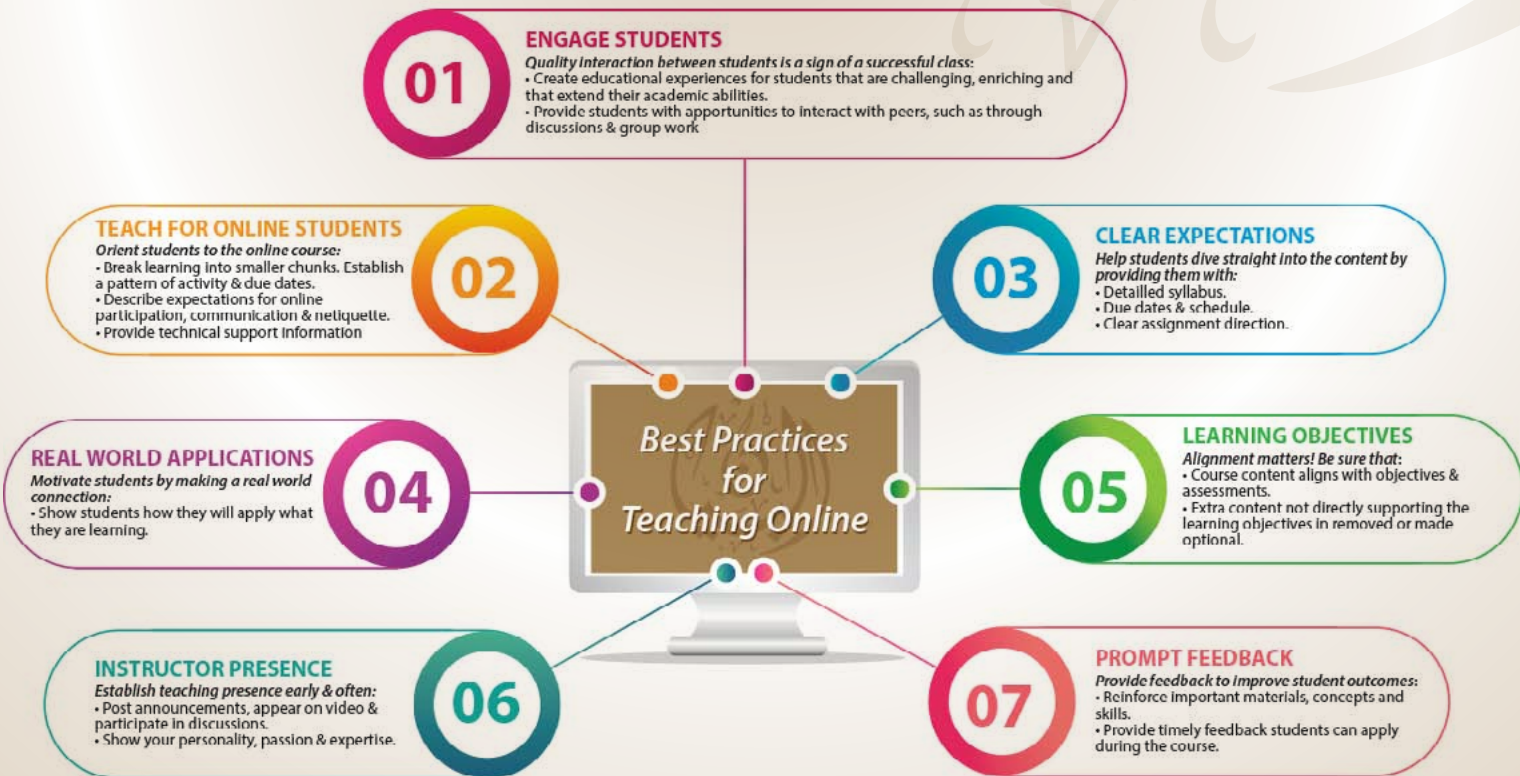
برنامج التعلّم الإلكتروني في المرحلة الابتدائية:

إن برنامج التعلّم الإلكتروني في مدرسة البيان ثنائية اللغة يعتمد استخدام التقنيات الإلكترونية التي تسمح للتلاميذ والمعلمين بالدخول إلى المناهج التعليمية خارج الفصول الدراسية التقليدية. يقود المعلم برنامج التعلّم الإلكتروني، كما هو الحال في العملية التعليمية داخل الحرم المدرسي، وذلك تبعاً لجدول زمني مخصص لذلك. يتفاعل التلاميذ مع المعلمين، ويتعاونون مع أقرانهم، ويقدمون المهام والأنشطة المطلوبة وكل ذلك عبر المنصات التعليمية المعتمدة. وكما هو الحال مع الفصول الدراسية التقليدية، يُتوقع من التلاميذ المحافظة على الانضباط الذاتي اللازم لمواكبة العمل خلال الحصص الدراسية

يتطلب نجاح هذا البرنامج شراكة حقيقية بين معلمينا، والأخصائيين الاجتماعيين، وأخصائيات دعم التعلّم الأكاديمي، وتلاميذنا وأولياء الأمور. يلتزم معلمونا المتفانون بالتخطيط بعناية والمداومة على الحضور عبر الإنترنت وتقديم ملاحظات منتظمة. يعمل المعلمون على تحفيز التلاميذ ومساعدتهم على المشاركة في المناقشات وتشجيعهم على تسليم أعمالهم في الوقت المحدد عبر الإنترنت. أخيراً ولتحقيق النجاح، نتوقع من أولياء الأمور دعم هذا النمط البديل للتعلّم في المنزل. نتيجة لهذه الشراكة، تستمر خبرات التعلّم الإلكتروني في المرحلة الابتدائية في دعم التقدم الأكاديمي للتلاميذ وبالعبارة بتلاميذنا وبصحتهم الاجتماعية والعاطفية.

منهجية التعلّم الإلكتروني:

إن منهجية التعلّم الإلكتروني الناجحة تعتمد مزيجاً من الحصص التفاعلية التي يديرها المعلمون والعمل المستقل. سيتم دعم هذا النهج باستخدام المزج بين التفاعل المباشر بين المعلمين و كذلك الأقران لإتاحة المجال للأسئلة والآراء السريعة، في ظلّ الصفوف الافتراضية، ومقاطع الفيديو التي يسجلها المعلمون للدعم. يوضح الرسم أدناه أفضل ممارسات التعلّم الإلكتروني التي يجب اتباعها داخل مدرستنا.



منهجيات التعلّم الإلكتروني:

لقد قمنا بتطوير برنامج التعلّم الإلكتروني الخاص بنا بعد الاطلاع على العديد من الأبحاث وإجراء الاستشارات مع المدارس الأخرى المحلية والدولية، توصلنا إلى تصميم برنامج تعلّم عن بعد بحيث يمكّننا من استخدام أفضل المصادر وأنجح الممارسات المهنية المعتمدة في المدارس الخاصة حول العالم والتي من شأنها إثبات فاعليتها في تعليم تلاميذ مدرسة البيان. سيوفر برنامج مدرسة البيان للتعليم الإلكتروني إطاراً جدياً للعمل الأكاديمي مع مراعاة مصلحة التلاميذ في الوقت عينه. ذلك أنه عند عدم التمكن من إجراء العملية التعليمية داخل الحرم المدرسي، فلا بد عندئذ من إتمامها خارج المدرسة. ستوفر مدرسة البيان لتلاميذها تجربة تعلّمية تدعم رسالتنا ومعتقداتنا.

كيف سيبدو التعلّم الإلكتروني

الحصص التفاعلية

سيتمكن التلاميذ من التفاعل مع المعلمين وكذلك مع زملائهم بشكل مباشر عبر الإنترنت. في كل حصة يعتبر المعلم مديراً للحصة الافتراضية، مع وجود مدير مساند لمساعدة المعلم على المنصة الافتراضية. يضم كل صف دراسي حوالي ٢٥ تلميذاً مقسمين إلى مجموعتين.

١. يقوم المعلمون بإجراء حصص تعليمية عبر Zoom؛
٢. جدول التلاميذ مكون ٢٠ حصة أسبوعياً لجميع تلاميذ المرحلة الابتدائية؛
٣. يتم تقسيم التلاميذ في كل صف دراسي إلى مجموعتين (A وB) كل مجموعة مكونة تقريباً من ١٢ تلميذ؛
٤. تمتد الحصة عبر زوم لمدة ٥٥ دقيقة (٢٥ دقيقة مدة الحصة لكل مجموعة ٥ دقائق للتبديل بين المجموعتين)؛
٥. يجب أن تكون المهام متنوعة ومختلفة لضمان مشاركة التلاميذ؛
٦. لا يتجاوز إجمالي وقت الشاشة للتلاميذ في المرحلة الابتدائية لليوم الواحد ١٠٠ دقيقة؛
٧. يتم التعامل خلال الحصص الدراسية عبر الإنترنت بنفس طريقة التعامل مع المناقشات داخل الصف الدراسي في الأيام العادية، وببنفس التوقعات السلوكية. على التلاميذ التحلي بالسلوك الإيجابي خلال حصص الدرس عبر الإنترنت،
٨. لا يجوز توزيع مقاطع الفيديو أو الصور أو الملفات الصوتية المأخوذة من التعلّم الإلكتروني خارج المجتمع المدرسي دون إذن من جميع الأطراف.

الجدول الزمني:

لدينا فترتان للتعلّم الإلكتروني:

. فترة صباحية: 08:30 AM - 12:40 PM

. فترة مسائية: 01:50 PM - 06:00 PM

الدعم الإضافي

يخصص الأخصائيون الاجتماعيون / عميدة شؤون التلاميذ حصة لكل صف مرة واحدة في الأسبوع عبر برنامج زوم لمساعدة التلاميذ في المجال الأكاديمي والاجتماعي/العاطفي على حد سواء. يكون هنالك أيضاً «حصص مساعدة ودعم عبر الإنترنت» وفق جدول محدد. سنقوم بمشاركة هذا الجدول معكم قريباً.

الموارد

• موارد مطبوعة:

رغبة منا في تسهيل عملية التعلّم عن بعد لتلاميذنا ولأولياء أمورهم، سيقوم معلمونا باقة أوراق عمل ووسائل لكل مادة، ترسل شهرياً إلى التلاميذ، هذا بالإضافة إلى الكتب الضرورية التي سيتسلمها التلاميذ مطلع العام الدراسي. تم التواصل مع أولياء الأمور حول كيفية وموعد التسليم.

• مقاطع فيديو مسجلة مسبقاً للمعلمين:

سينشئ المعلمون أيضاً مقاطع فيديو لتكملة الحصص الحية يمكن مشاهدتها والتي تناسب التلاميذ ومرحلتهم العمرية.

• تسجيل الحصص عبر زوم:

ضماناً لخصوصية التلاميذ ولأمانهم الإلكتروني، فإنه لن تتم مشاركة تسجيل حصص زوم.

جداول التعلّم الإلكتروني:

إن تلبية احتياجات أولياء الأمور يعتبر أمر ضروري لإنجاح عملية التعلّم الإلكتروني لتلاميذنا، ولهذا الغرض، فقد قدمنا استبياناً لتقييم الحاجة لتوفير فترتين للتعلّم (صباحية ومساءلية) للصفوف من الأول إلى الصف الرابع. وفقاً لنتائج الاستبيان، فقد قمنا بتحديث الجداول لتشمل فترتين للتعلّم (صباحية ومساءلية). سنقدم أفضل ما في وسعنا لاستيعاب حاجات التلاميذ الذين أعرب أولياء أمورهم عن تفضيلهم لفترة معينة، تجدون أدناه نتائج هذا الاستبيان:

النسبة المئوية/ لاختيار الفترة المسائية	النسبة المئوية/ لاختيار الفترة الصباحية	
63.8%	36.2%	Grade 1
67.1%	32.9%	Grade 2
57.4%	42.6%	Grade 3
51.5%	48.5%	Grade 4

لقد تم إعداد جدول دراسي يمتد إلى خمسة أيام أسبوعياً. في كل حصة دراسية سيتم تقسيم التلاميذ إلى مجموعتين (B) و (A) كل مجموعة مكونة تقريباً من ١٢ تلميذ في المجموعة/ حصة. كل حصة تستغرق خمسة وخمسون دقيقة (٢٥ دقيقة حصة زوم تفاعلية لكل مجموعة، و٥ دقائق للتبديل بين المجموعتين). سيتم إعداد قوائم الصفوف وفقاً لتفضيلات أولياء الأمور التي أعربوا عنها من خلال الاستبيان.

ستكون جداول التعلّم الإلكتروني على النحو التالي:

الفترة الصباحية - المجموعة B	
am 09:25 - 09:00	الحصة الأولى
am 10:30 - 10:05	الحصة الثانية
am 11:35 - 11:10	الحصة الثالثة
pm 12:40 - 12:15	الحصة الرابعة
pm 02:00 - 01:00	ساعة مخصصة للعمل

الفترة الصباحية - المجموعة A	
am 08:55 - 08:30	الحصة الأولى
am 10:00 - 09:35	الحصة الثانية
am 11:05 - 10:40	الحصة الثالثة
pm 12:10 - 11:45	الحصة الرابعة
pm 02:00 - 01:00	ساعة مخصصة للعمل

الفترة المسائية - المجموعة B	
pm 02:00 - 01:00	ساعة مخصصة للعمل
pm 02:45 - 02:20	الحصة الأولى
pm 03:50 - 03:25	الحصة الثانية
pm 04:55 - 04:30	الحصة الثالثة
pm 06:00 - 05:35	الحصة الرابعة

الفترة المسائية - المجموعة A	
pm 02:00 - 01:00	ساعة مخصصة للعمل
pm 02:15 - 01:50	الحصة الأولى
pm 03:20 - 02:55	الحصة الثانية
pm 04:25 - 04:00	الحصة الثالثة
pm 05:30 - 05:05	الحصة الرابعة

*تلاميذ الصف الخامس سيتبعون برنامج التعلّم خلال الفترة الصباحية فقط.
*تخصص ساعة العمل للتواصل مع أولياء الأمور والتلاميذ.

يتم توزيع المواد الدراسية لكل صف في الأسبوع الواحد على النحو التالي:

الصفوف الرابع والخامس	
اللغة الإنجليزية	0 حصص
اللغة العربية	4 حصص
الرياضيات	3 حصص
العلوم	2 حصص
التربية الإسلامية	حصتان
الموسيقى	حصة
التربية البدنية	حصة
الدراسات الاجتماعية	حصة

الصفوف من الأول إلى الثالث	
اللغة الإنجليزية	0 حصص
اللغة العربية	0 حصص
الرياضيات	3 حصص
العلوم	2 حصص
التربية الإسلامية	حصتان
الموسيقى	حصة
التربية البدنية	حصة
الأخصائيون الاجتماعيون	حصة
الأخصائيون الاجتماعيون	حصة

دروس التربية الوقائية:

سيتلقى التلاميذ في الصفوف ١-٣ حصص مجدولة حول حقوق الأطفال وسلامتهم عبر برنامج Protect Ed KidProof، يتم تقديم هذه الحصص من قبل أخصائيين مدربين. تم إعداد برنامج KidProof من شركة Protect Ed للمساعدة على حماية الأطفال. تمتد هذه المؤسسة حول العالم وقد دربت ملايين الأطفال وأولياء الأمور والمعلمين على مبادئ السلامة الاستباقية والوقائية. تشمل الموضوعات التي يتم تناولها الوقاية من التنمر، تمييز الغرباء، الرياضة الآمنة، الأمان الإلكتروني.

منصات التعلم الإلكتروني:

• زوم

برنامج زوم هو منصة للتواصل عبر الفيديو ووسيلة لعقد الاجتماعات التي سيتم استخدامها لإجراء الحصص التفاعلية. تلقى جميع معلمينا خلال فترة الصيف تدريباً على كيفية استخدام زوم للحصول على عملية تعليمية فاعلة، لقد قمنا بتحسين أمان منصاتنا عبر الإنترنت من خلال شراء ترخيص خاص لزوم وإنشاء حساب زوم لمدرستنا وتلاميذنا. سيتلقى كل تلميذ تفاصيل الحساب اللازمة من معلمي الصفوف. يُطلب من التلاميذ الدخول للحصص التفاعلية عبر الإنترنت باستخدام هذه التفاصيل المعتمدة. لا يجوز للتلاميذ دخول الحصص التفاعلية إلا إذا كانوا يستخدمون حساب المدرسة المعتمد بهدف السلامة الإلكترونية. تم تنشيط غرف الانتظار لجميع الصفوف الدراسية للتأكد من أن التلاميذ المعيّنين لهذا الصف فقط هم من يمكنهم الدخول.

• تطبيق Seesaw

ستقوم المرحلة الابتدائية باعتماد برنامج (سي سُو) كمنصة تفاعلية للتواصل خلال هذا العام الدراسي. سنقوم باستخدام هذه المنصة التفاعلية للتواصل ثنائي الاتجاه مباشرة بين المعلمين والأسر، بما في ذلك الجداول الأسبوعية، والواجبات الصفية، والتواصل والمتابعة من قبل المعلمين. ستحمّل الجداول الأسبوعية وكذلك الأنشطة على برنامج (سي سُو) يوم الخميس من كل أسبوع. خلال الأسبوع الأول من الدوام سيتسلم تلاميذ المرحلة الابتدائية تعليمات حول كيفية استخدام هذه المنصة وأساسيات المواطنة الرقمية من أجل استخدام أمن خلال عملية التعلم الإلكتروني. ستصلكم المزيد من المعلومات بخصوص حساب (سي سُو) الخاص بكم من معلمة الصف. برنامج (سي سُو) مناسب للأطفال حيث أنه سهل الاستخدام. كما أنّ مدرّبي التكنولوجيا في مدرسة البيان وأصحاب الاختصاص سيؤمنون لكم التوجيه المطلوب بخصوص هذا البرنامج.

• سكولي - Skoolee و تطبيق الهاتف Skoolee

هو نظام معلومات التلاميذ الخاص بالمدرسة. سيتم استخدامه لتسجيل درجات التلاميذ. سيتم استخدامه أيضاً لتسجيل الحضور. يرجى تنزيل تطبيق Skoolee على هواتفكم المحمولة لتصلكم إشعارات حول حضور ابنائكم للحصص الحية.

• المنصات القائمة على الويب:

١- IXL نظام تعلم اللغة الإنجليزية مصمم لتلاميذ المرحلة الابتدائية.

٢- Scholastic هو الأداة الرقمية الأساسية لإدارة القراءة المستقلة في الصفوف التي تمكن المعلمين من ضمان القراءة المستقلة الفعالة.

- ٣- **Pearson** للرياضيات والعلوم: يقوم بإشراك الطلاب بمحتوى وأدوات وخبرات غامرة. جزء من المجموعة الرائدة في العالم من الواجبات المنزلية والبرامج التعليمية والتقييمات عبر الإنترنت.
- ٤- **Raz kids**: برنامج قراءة للغة الإنجليزية عبر الإنترنت مع مكتبة خاصة، ومسابقات تربوية.
- ٥- **اقرأ بالعربية**: برنامج يتشكل من أطراف معرفية متنوعة تجمع بين الكتب، والنصوص المرئية (الفيديو)، والألعاب، وأوراق العمل تقيس نتائج تعلم محددة.
- ٦- **ألف باء تاء**: تهدف أ ب ت إلى تعليم اللغة العربية للتلاميذ من خلال اللعب والتسوية دون إشعار التلاميذ بالعملية التعليمية

مسؤوليات التلميذ:

١. الحضور في الوقت المحدد، والدخول على برنامج ZOOM قبل موعد الحصة، والقيام بإعداد السماعات والتأكد من عمل الكاميرا وأنها مفتوحة وأن الميكروفون يعمل جيداً. التحقق من خلفية الفيديو ولتكن محايدة أو غير مزعجة.
٢. يتم تسجيل الحضور عند بداية كل حصة عبر سكولي. تطبق جميع القواعد، والقوانين، والإجراءات المدرسية.
٣. إظهار الاحترام.
٤. ارتداء ملابس مناسبة.
٥. التواجد في مكان الدراسة المخصص في المنزل مثل: المكتب، أو طاولة غرفة الطعام، أو في مكان لا يتم فيه تشتت الانتباه أو المقاطعة أثناء الدرس.
٦. الاستعداد كما لو كنتم في الصف. تجهيز اللوازم.
٧. التحدث عندما يحين الدور. طلب فرصة للتحدث. على سبيل المثال رفع اليد افتراضياً.
٨. المشاركة في حصص التفاعل المباشر.
٩. الالتزام بالموضوع.
١٠. المواظبة والتقيد بالوقت عند تقديم العمل.
١١. يؤدي السلوك غير اللائق إلى حظر التلميذ من الحصص التفاعلية.

نشجع أولياء الأمور على ما يلي:

- ١- المساعدة على إنشاء بيئة مواتية للتعلم لأبنائهم، ومساعدتهم على طباعة الجداول حسب الحاجة، والتواجد عبر الإنترنت في الوقت المحدد، ومساعدتهم في أية أمور تقنية أخرى قد تتجاوز مستوى مهاراتهم. كذلك التأكد من أن التلميذ يجلس في مكان مناسب من حيث الهدوء مع حد أدنى من مصادر التشتت، وتوفير جميع المستلزمات والأدوات اللازمة للعمل المدرسي.
- ٢- القيام بتدريب الأبناء على التعليمات الأساسية للاتصال بالإنترنت:
 - كيفية تشغيل الجهاز وإيقاف تشغيله.
 - توضيح كيفية شحن الأجهزة ليلاً.
 - حفظ الصفحات والتطبيقات الضرورية وتسهيل الوصول إليها.

الرجاء الاطلاع على قائمة المستلزمات وشراء المستلزمات الضرورية للعام الدراسي. ستجدون قائمة المستلزمات بالمواد المطلوبة متاحة أيضاً عبر الإنترنت على موقع / التطبيق المدرسة. توضح هذه القائمة وصف دقيق للمواصفات الخاصة بالمعدات التقنية اللازمة للتواصل بنجاح مع معلمي الفصل.

قم بتحميل التطبيقات التالية على أجهزتك:

أقرأ بالعربية | Read Arabic



Skoolee



Raz- Kids



Zoom



Seesaw Class App



Seesaw Family App



IXL



سيقوم المعلم بما يلي:

1. أخذ الحضور عند بداية كل حصة.
2. تحميل الجدول الأسبوعي على تطبيق Seesaw كل يوم خميس.
3. تحديث الدرجات على موقع سكولي أسبوعياً.
4. التأكد من تحميل المهام والأعمال على تطبيق Seesaw.
5. التأكد من الحضور لدعم التلاميذ والزلاء وأولياء الأمور خلال ساعات العمل.
6. التواصل مع التلاميذ خلال المواعيد المحددة بالجدول.

مكتب الأخصائيين الاجتماعيين / عميدة شؤون التلاميذ في المرحلة الابتدائية:

يقدم مكتب الأخصائيين الاجتماعية وعميدة شؤون التلاميذ المساعدة للتلاميذ في المجال الأكاديمي والاجتماعي/العاطفي على حد سواء. يتضمن الإرشاد الأكاديمي قضايا مثل: مهارات الدراسة، والتحفيز، وتنظيم الوقت. تشمل الاستشارات الاجتماعية/العاطفية أي مسائل ذات صلة بالتعليم عن بعد، أو قضايا أخرى ذات طابع شخصي.

قسم الدعم الأكاديمي:

تتفاني أخصائيات الدعم الأكاديمي بتقديم المساعدة للتلاميذ الذين يستفيدون من خطط التعلم الانفرادية. خلال عملية التعلم الإلكتروني، سوف تتابع أخصائيات الدعم الأكاديمي في المرحلة الابتدائية خطط التعلم الفردية، ويحددن اجتماعات منتظمة مع تلاميذهم.

التقييم والدرجات:

يعتمد التقييم في برنامج التعلم الإلكتروني على الأمور التالية:

- المشاركة.
- المشاركة.
- التزام التلميذ وتسليم المهام.
- التزام التلميذ وتسليم المهام.
- التعاون أثناء الحصص التفاعلية والسلوك والانضباط.
- التعاون أثناء الحصص التفاعلية والسلوك والانضباط.
- المشاريع.
- تقييم المعلم لفهم التلميذ.
- ملاحظة المعلمين والملاحظات اليومية.

الأعمال الصفية / المهام غير المكتملة:

سيتم منح التلاميذ درجة على الجزء الذي تم عمله. العمل غير المكتمل والعمل الذي لم يتم تقديمه سوف يضر بالأداء الأكاديمي للتلميذ.

التواصل:

البريد الإلكتروني/موقع المدرسة الإلكتروني/ حساب الانستغرام/ موقع سكوي/ سي سُو
يعتبر التواصل بين المدرسة والأسرة ذو أهمية قصوى. إلى جانب الرسائل الإلكترونية والإعلانات عبر موقع المدرسة الإلكتروني أو عبر حساب الإنستغرام، يُعدُّ موقع سكوي وسيلة التواصل الأساسية بين المدرسة والمنزل.

١. رسائل إلكترونية حسبما تدعو الحاجة من ناظرة المرحلة الابتدائية إلى أولياء الأمور.
٢. سيتم مشاركة مقطع فيديو شهري من عميدة شؤون التلاميذ ومكتب الأخصائيين الاجتماعيين مع أولياء الأمور عبر إرسال الرابط على جدول التلاميذ.
٣. التواصل اليومي عبر تطبيق Seesaw بين المعلمين وأولياء الأمور.
٤. عقد اجتماعات افتراضية بين المعلم وولي الأمر وبين الإدارة وولي الأمر.

الحرص الإرشادية للأهل:

سيكون هنالك اعتباراً خاصاً وإجراءات لجميع تلاميذ المرحلة الابتدائية خلال هذا العام الدراسي. لقد تم إرسال دعوة اليوم التعريفي عن بعد لأولياء أمور جميع التلاميذ خلال الأسبوع الأول من شهر سبتمبر. سيكون يوم الأربعاء الواقع فيه ٩ سبتمبر هو اليوم التعريفي لتلاميذ الصف الأول.

Day/Date	Grade	Class	Time
Tuesday 8th Sep الثلاثاء 8 سبتمبر	Grade 5 الصف الخامس	5A & 5E 5B & 5H 5C & 5G 5D & 5F	08:30 – 09:15 am 09:15 – 10:00 am 10:00 – 10:45 am 10:45 – 11:30 am
Wednesday 9th Sep الأربعاء 9 سبتمبر	Grade 1 الصف الأول	1A & 1B 1C & 1D 1E & 1F 1G & 1H	08:30 – 09:15 am 09:15 – 10:00 am 02:00 – 02:45 pm 02:45 – 03:30 pm
Wednesday 9th Sep الأربعاء 9 سبتمبر	Grade 2 الصف الثاني	2A & 2B 2C & 2D 2E & 2F 2G & 2H	10:00 – 10:45 am 10:45 – 11:30 am 03:30 – 04:15 pm 04:15 – 05:00 pm
Thursday 10th Sep الخميس 10 سبتمبر	Grade 3 الصف الثالث	3A & 3B 3C, 3D, 3E 3F 3G & 3H	08:30 – 09:15 am 09:15 – 10:00 am 02:00 – 02:45 pm 02:45 – 03:30 pm
Thursday 10th Sep الخميس 10 سبتمبر	Grade 4 الصف الرابع	4A & 4B 4C, 4D, 4E 4F	10:00 – 10:45 am 10:45 – 11:30 am 03:30 – 04:15 pm

يقضي تلاميذ المرحلة الابتدائية الأسبوعين الأولين في التدريب على أساسيات Zoom و Seesaw وعلى مبادئ المواطنة الرقمية. نحن ملتزمون بأهمية السلامة الإلكترونية لتلاميذنا. سيتم استخدام هذا الوقت للتأكيد على هذا الموضوع ولتقديم مراجعة عامة للمهارات والمعرفة السابقة لإعداد تلاميذنا لفصل جديد في هذا العام الدراسي.

استفسارات التلاميذ/أولياء الأمور:

تسعى مدرسة البيان إلى بناء روابط وثيقة مع أولياء الأمور. غالباً ما تتم معالجة المسائل بكفاءة وفعالية عبر التواصل المباشر بين ولي الأمر والمعلم. لذلك تم وضع الإرشادات التالية لتوضيح آلية مشاركة المخاوف أو تقديم الاقتراحات:

1. يتواصل ولي الأمر مع معلم التلميذ عبر البريد الإلكتروني لمناقشة ومعالجة المشكلة. مع الإشارة بأن معظم المسائل تُحل عبر التواصل المباشر، أو الاتصال بموظفة استقبال المرحلة الابتدائية السيدة «جومانا المصري» على الرقم التالي: ٢٢٢٧٥٠٠٠ تحويل: ٧٥٠٠ لتحديد موعد اجتماع عبر Zoom مع المعلم (يجب على ولي الأمر استخدام حساب ابنه/ابنته لحضور اجتماع Zoom).

2. إذا تطلبت المسألة مزيداً من النقاش حتى بعد التواصل المباشر مع المعلم، يجب على ولي الأمر في هذه الحالة التواصل عبر البريد الإلكتروني مع رئيس القسم أو رؤساء المراحل. إشراك رئيس القسم أو رؤساء المراحل بالأمور المتعلقة بالأداء الأكاديمي للتلميذ أمر في غاية الأهمية.

3. إذا تطلبت المسألة أيضاً مزيداً من النقاش رغم التواصل مع رئيس القسم أو رؤساء المراحل، يستطيع ولي الأمر التواصل عبر البريد الإلكتروني مع المدير المساعد في المرحلة الابتدائية، لا سيما إذا كانت المشكلة تتعلق بسلوك التلميذ.

عند وجود استفسارات أخرى يمكن التواصل مع الموظفين المعنيين حسب عناوين البريد الإلكتروني الواردة أدناه:

عنوان البريد الإلكتروني	الموظف	الاستفسارات بخصوص
etm@bbs.edu.kw	إدارة ETM	حساب سكولي: يرسل أولياء الأمور/التلاميذ رسالة إلى
fouad.elchmouri@fawsec.com.kw	أ. فؤاد	حساب غوغل وحساب Seesaw: أولياء الأمور/التلاميذ مع
tharwat.saraeb@bbs.edu.kw iana.sigytova@bbs.edu.kw maryam.alhelal@bbs.edu.kw ramzi.alhout@bbs.edu.kw	أ. ثروت أ. أيانا أ. مريم أ. رمزي	مكتب الإرشاد: يتواصل أولياء الأمور/التلاميذ مع
maysaa.sioufi@bbs.edu.kw	السيدة/ ميسا السيوفي	عميدة شؤون التلاميذ: يتواصل أولياء الأمور/التلاميذ مع
may.salloum@bbs.edu.kw	السيدة/ مي سلوم	العذر الطبي: يتواصل أولياء الأمور مع
huda.barghouti@bbs.edu.kw rania.issa@bbs.edu.kw	السيدة/ هدى برغوتي أ. رانيا عيسى	مكتب المساعد في ما يخص الشؤون التربوية لمنصة سيسو: يتواصل أولياء الأمور مع
boran.boshnak@bbs.edu.kw jomana.ali@bbs.edu.kw joumana.elmasri@bbs.edu.kw	السيدة/ بوران السيدة/ جمانة نصر علي السيدة/ جمانة المصري	استفسارات عامة

Emails:

- . ES Principal
- . ES Asst. Principal
- . ES Asst. Principal
- . ES Principal Administrative Assistant
- . ES AP Administrative Assistant
- . ES Receptionist
- . Counselor Gr 1 & 2
- . Counselor Gr 3 & 4
- . Counselor Gr 4 & 5
- . ES Dean Of Students
- . Maryam
- . Mr. Fouad
- . Grade Head Gr 1 & 2
- . Grade Head Gr 3 & 4
- . Grade Head Gr 5
- . Arabic HOD
- . Islamic St. HOD
- . Social St. HOD
- . Music HOD
- . PE HOD
- . Nurse
- . Registrar

البريد الإلكتروني:

- nada.darwish@bbs.edu.kw
- lina.elsoury@bbs.edu.kw
- margarita.edwards@bbs.edu.kw
- jomana.ali@bbs.edu.kw
- boran.boshnak@bbs.edu.kw
- Joumana.elmasri@bbs.edu.kw
- tharwat.saraeb@bbs.edu.kw
- iana.sigytova@bbs.edu.kw
- ramzi.alhout@bbs.edu.kw
- maysaa.sioufi@bbs.edu.kw
- maryam.alhelal@bbs.edu.kw
- fouad.elchmouri@fawsec.com.kw
- jessica.anderson@bbs.edu.kw
- anab.warsame@bbs.edu.kw
- shirley.taylor@bbs.edu.kw
- seham.alhawa@bbs.edu.kw
- wafa.alzubaidi@bbs.edu.kw
- hana.marmar@bbs.edu.kw
- hany.soliman@bbs.edu.kw
- joseph.chacko@bbs.edu.kw
- may.salloum@bbs.edu.kw
- admissions@bbs.edu.kw

الصحة والرفاهية:

مصادر لأولياء الأمور / المعلم:

- . Talking to Children about COVID-19 ([click here](#))
- . ISCA Coronavirus Resource for Parents ([click here](#))
- . Managing fears, feelings and worry during school closures ([click here](#))
- . COVID19 Resources for Parents ([click here](#))

معلومات عامة بخصوص فيروس كورونا (كوفيد 19)

تظل السلامة أولوية قصوى في الحرم المدرسي. للبقاء على اطلاع بالأحداث العالمية والإقليمية، نعتمد على المنظمات الرسمية والوكالات الموثوقة مثل منظمة الصحة العالمية (WHO) ووزارة الصحة الكويتية لمساعدتنا على تحديث المعلومات. الرجاء النقر أدناه للحصول على شبكة معلومات منظمة الصحة العالمية الخاصة بالأوبئة.

<https://www.who.int/emergencies/diseases/novel-coronavirus-2019>

وزارة الصحة الكويتية

قضايا الكويت وقضاياها حول العالم تتغير باستمرار. يجب أن نكون مجتهدين وتبوع الإجراءات الموصى بها لتقليل مخاطر الانتقال والتعرف على الأعراض المحتملة. للحصول على أحدث المعلومات المتعلقة بالحالات المؤكدة في الكويت ، يرجى الاطلاع على أحدث معلومات وزارة الصحة.

<https://corona.e.gov.kw/en>

Welcome
Back to
SCHOOL



الأستاذة / ندى أنيس درويش
مديرة المرحلة الابتدائية